

Dongwha Electrolyte Hungary Kft. – Sóskút 067/4 hrsz.  
**HULLADÉKTÁROLÓ HELY ÜZEMELTETÉSI SZABÁLYZAT**

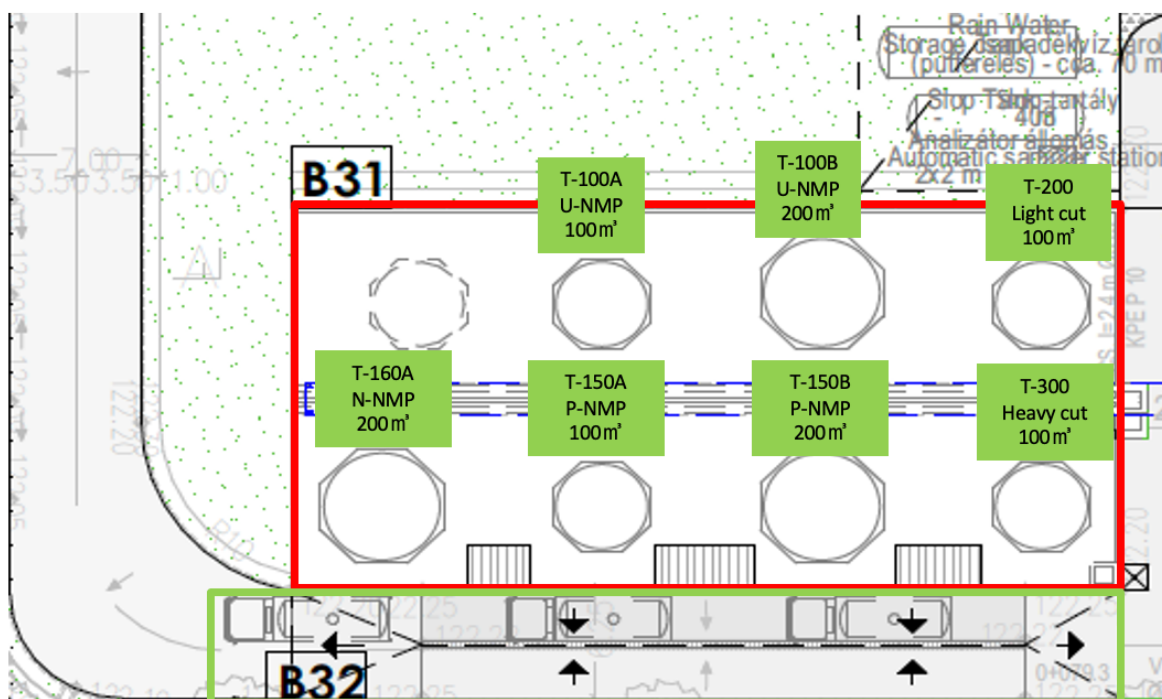
### 1. SZABÁLYZAT CÉLJA

Jelen dokumentáció célja az hulladék NMP (U-NMP) tárolására szolgáló hulladéktároló hely részletes működési és ellenőrzési szabályainak rögzítése a 246/2014. (IX. 29.) Korm. rendelet előírásainak megfelelően.

### 2. TERÜLETI THATÁLY

Jelen szabályzat a Dongwha Electrolyte Hungary Kft. – Sóskút 067/4 hrsz. szám alatti telephelyen (KTJ: 102 842 750) belül kialakított hulladéktároló helyre vonatkozik:

- 1 db 100 m<sup>3</sup>-es tartály (T-100A tartály)
- 1 db 200 m<sup>3</sup>-es tartály (T-100B tartály)



### 3. FELELŐS SZEMÉLY

Az üzemeltetési szabályzatban foglaltak betartásáért, végrehajtásáért és ellenőrzéséért felelős személy:

- Seonggeun Lee, Termelési vezető

### 4. FOGALMAK

**Hulladék:** bármely, tárgy vagy anyag, amelytől birtokosa megválik, megválni szándékozik, vagy megválni köteles. A technológiából származó, a technológiai folyamatba visszavezetett maradék anyag, valamint a már használt, de eredeti céljára ismételten felhasználható termék a forgási ciklusból történő kilépésekor válik hulladékká.

**Veszélyes hulladék:** Az 2012. évi CLXXXV. törvény 1. mellékletében meghatározott veszélyességi jellemzők – az SZ szállítási lapon is feltüntetett – legalább egyikével rendelkező hulladék

HP 1 – Robbanásveszélyes

HP 2 – Oxidáló

HP 3 – Tűzveszélyes

HP 4 – Irritáló

HP 5 – Toxikus (célszerv-specifikus vagy aspirációs)

Dongwha Electrolyte Hungary Kft. – Sóskút 067/4 hrsz.  
**HULLADÉKTÁROLÓ HELY ÜZEMELTETÉSI SZABÁLYZAT**

HP 6 – Akut toxikus  
HP 7 – Rákkeltő (karcinogén)  
HP 8 – Maró  
HP 9 – Fertőző  
HP 10 – Reprodukciót károsító  
HP 11 – Mutagén  
HP 12 – Akut mérgező gázokat fejlesztő  
HP 13 – Érzékenységet okozó  
HP 14 – Környezetre veszélyes (ökotoxikus)  
HP 15 – Olyan hulladék, amely képes a HP 1–14 kategóriák valamelyikével jellemezhető tulajdonságot mutatni, amellyel az eredeti hulladék nem rendelkezett

**Hulladéktároló hely (jelen esetben 2 db U-NMP tartály):** olyan meghatározott műszaki kialakítással rendelkező terület vagy építmény, amely a gyűjtő, a kereskedő vagy a hulladékkezelő által átvett, illetve összegyűjtött hulladék hasznosításig vagy ártalmatlanításig történő tárolására szolgál

#### 5. HULLADÉK TÁROLÁSRA TÖRTÉNŐ ELHELYEZÉS, ELSZÁLLÍTÁS RENDJE

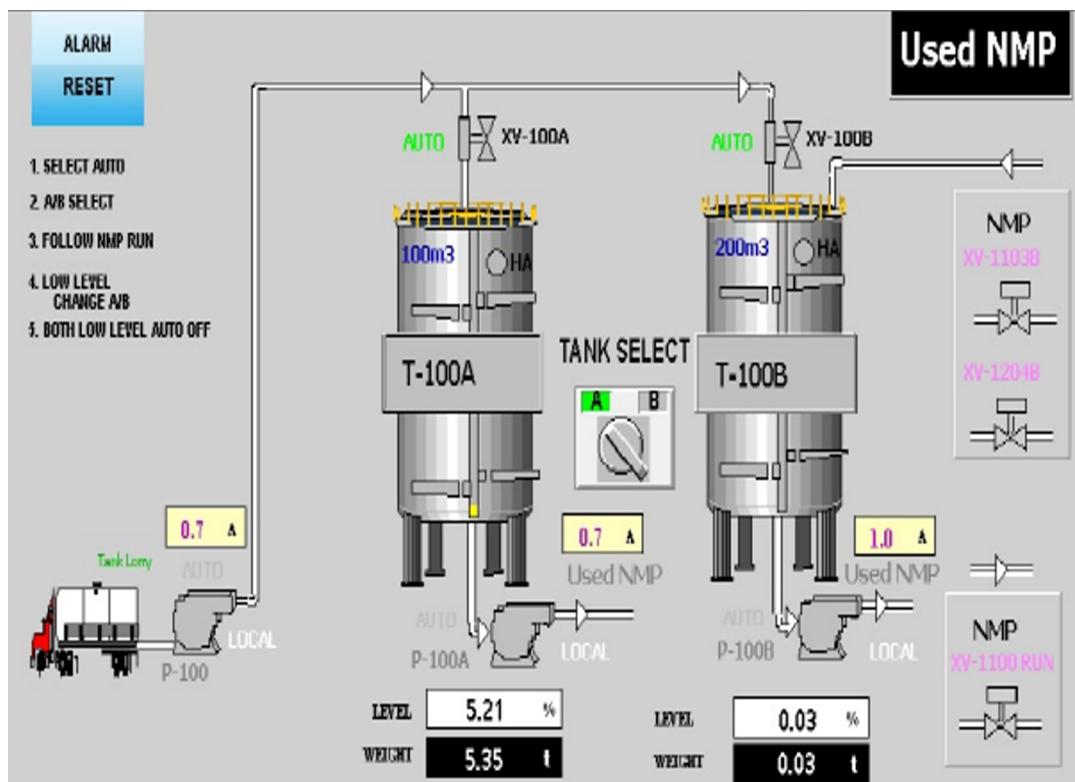
A szerződésben szabályzásra kerülnek a hulladékgazdálkodási elvárások és követelmények. Csak olyan hulladékszállítmány fogadása történhet a telephelyen, mely a hasznosítási technológia kritériumrendszerének, illetve az engedélyben foglalt előírásoknak megfelel.

A beszállított hulladék mérlegelést követően az ISO tartályból automatikusan és közvetlenül a hulladék tárolóhelyekre kerülnek.

#### A tartályokban tárolható hulladékok kódjai és megnevezései:

07 01 04\* - egyéb szerves oldószer, mosófolyadék és anyalúg  
14 06 03\* - egyéb oldószer és oldószer keverék  
16 10 01\* - veszélyes anyagokat tartalmazó vizes folyékony hulladék

**A tartályokban tárolható hulladék maximális mennyisége 300 m<sup>3</sup> (300 tonna).**



Dongwha Electrolyte Hungary Kft. – Sóskút 067/4 hrsz.  
**HULLADÉKTÁROLÓ HELY ÜZEMELTETÉSI SZABÁLYZAT**

Az átvett hulladék az átvétel idejétől számítva legfeljebb 1 évig tárolható. Az 1 év leteltét megelőzően a hulladékok hasznosítását el kell végezni vagy telephelyen kívüli kezelésre el kell szállítani hulladékgazdálkodási engedéllyel rendelkező szakcégnek.

## **6. HULLADÉK NYILVÁNTARTÁSA, ÜZEMNAPLÓ**

A hulladékok nyilvántartása a hulladékkal kapcsolatos nyilvántartási és adatszolgáltatási kötelezettségekről szóló 309/2014. (XII. 11.) Korm. rendelet szerint kell végezni.

A telephelyen elektronikusan vezetett nyilvántartásának (üzemnapló) kötelezően tartalmaznia kell a hulladéknyilvántartásra vonatkozó jogszabály tartalmi követelményeit, minimálisan a következőket:

- Átvett hulladék beérkezésének az időpontja
- Átadó neve, környezetvédelmi azonosítói
- Hulladék mennyisége és azonosító kódja
- Hulladékszállítmány fuvarokmányainak azonosítója

A hulladéktároló helyet (is) érintő üzemvitellel kapcsolatos rendkívüli események nyilvántartását (üzemzavar, a szokásostól eltérő rendkívüli üzemállapot oka, ideje, megszüntetésére tett intézkedések, valamint betörés, lopás, baleset) belső feljegyzésként kell megtenni.

A hulladéktároló helyet (is) érintő hatósági ellenőrzés során tett megállapítások és ezek hatására tett intézkedések a nyilvántartás részét képezik.

## **7. HULLADÉKTÁROLÓ HELY MŰSZAKI ÁLLAPOT, BIZTONSÁGOS TÁROLÁS ELLENŐRZÉSE**

A PLC vezérelt tartályok ellenőrzését biztonságos kezelését a használati, kezelési utasításban foglaltak szerint kell eljárni.

A vészleállítás (ESD) minden rendellenes állapotban (pl. túlnyomás, túlcsoportulás, szenzorhiba) automatikusan aktiválódik, kézzel is indítható.

Szemrevételes ellenőrzést napi szinten el kell végezni:

- kármentő tér állapota (padozat, oldalfal repedezettség, sérülés)
- foltok, pangó vizek kialakulása
- ellenőrző akna tartalma, mintavétele.

Hiba észlelésekor a területet azonnal biztonságos állapotba kell helyezni.

Sérült tartály vagy hibás szenzor esetén a tárolást és üzemeltetést meg kell szakítani, a területet le kell zárni.

A javítást a lehető legrövidebb időn belül el kell végezni, a helyreállítást követően a rendszert újra ellenőrizni kell.

## **8. MUNKAVÉDELMI SZABÁLYOK**

A munkavállaló csak a biztonságos munkavégzésre alkalmas állapotban, pihenten, alkohol, kábítószer és a munkabiztonságot károsan befolyásoló gyógyszer hatásától mentesen, a munkavédelemre vonatkozó szabályok, utasítások megtartásával, a munkavédelmi oktatásnak megfelelően végezhet munkát.

A dolgozó a munkaköréhez szükséges, illetve azzal kapcsolatos szakmai, munkavédelmi ismereteket köteles elsajátítani, és azokat munkája során alkalmazni;

Munkaeszközt csak a kezelési utasításban leírtak szerint, rendeltetésszerűen szabad használni. Meghibásodás vagy bármilyen, a működést zavaró rendellenesség esetén a munkaeszközt használni, illetve tovább használni nem szabad. Ez utóbbi esetben a munkavállaló köteles közvetlen felettesét tájékoztatni a rendellenességről.

Dongwha Electrolyte Hungary Kft. – Sóskút 067/4 hrsz.  
**HULLADÉKTÁROLÓ HELY ÜZEMELTETÉSI SZABÁLYZAT**

**9. TŰZVÉDELMI SZABÁLYOK**

A munkavállaló a tűzvédelemre vonatkozó szabályok, utasítások megtartásával, a tűzvédelmi oktatásnak megfelelően végezhet munkát.

Az építményt csak a használatbavételi, üzemeltetési, működési és tűzvédelmi követelményeknek megfelelően szabad használni.

A dohányzás és a nyílt láng használata a telephely teljes területén tilos.

**10. HAVÁRIA TERV**

A lefejtő terület, tartálpark, desztillációs egység kármentő területén lévő vizek tolózárrel visszatartathatók, továbbá szerves anyag tartalom (TOC) vizsgálatát követően a szennyezettség függvényében kerülnek a megfelelő irányba átszivattyúzásra.

- beállított TOC küszöbérték alatt: 2 db föld alatti 35 m<sup>3</sup>-es csapadékvíz tároló tartály valamelyikébe kerülnek elvezetésre.
- beállított TOC küszöbérték felett: szennyvíz a 40 m<sup>3</sup>-es föld alatti slop tartályba kerülnek.